

**РЕГИОНАЛЬНАЯ СПОРТИВНАЯ ФЕДЕРАЦИЯ ПО  
АВТОМОБИЛЬНОМУ СПОРТУ**

**РЕГИОНАЛЬНОЕ ОТДЕЛЕНИЕ РОССИЙСКОЙ  
АВТОМОБИЛЬНОЙ ФЕДЕРАЦИИ ПО  
КРАСНОДАРСКОМУ КРАЮ**



## **РЕГЛАМЕНТ**

**ОТКРЫТОГО ЧЕМПИОНАТА КРАСНОДАРСКОГО КРАЯ  
ПО АВТОМНОГОБОРЬЮ (СПРИНТ)**

**« Time Attack ККФА – 2018 »**

## **Четвертый этап**

**17 июня 2018 года**

**г. Усть-Лабинск, КК**



**Краевые федерации Автомобильного спорта  
ОЧКК по автомногоборью (спринт)  
«Time Attack KKFA – 2018»  
Четвертый этап, 17 июня 2018 года**

### 1. ОБЩИЕ СВЕДЕНИЯ

Региональное отделение Российской автомобильной федерации» (ООО «Академия Водительского Мастерства») и Региональная спортивная федерация по автомобильному спорту в Краснодарском крае (РОО «Федерация автомобильного спорта Краснодарского края») объявляют в 2018 году многоэтапный Открытый Чемпионат Краснодарского края (далее – Чемпионат) по автомногоборью (спринту) «Time Attack KKFA – 2018».

Статус Чемпионата – классифицируемое региональное соревнование, проводимое на территории Южного Федерального округа.

### 2. ДАТА И МЕСТО ПРОВЕДЕНИЯ СОРЕВНОВАНИЯ

Дата проведения: 17 июня 2018 года (ВОСКРЕСЕНЬЕ)

Место проведения: г. Усть-Лабинск, картодром СТК «Пилот»

### 3. РАСПИСАНИЕ СОРЕВНОВАНИЯ

**17 июня 2018 года (ВОСКРЕСЕНЬЕ)**

Время	Наименование активности
<b>08:00 – 10:00</b>	Общая регистрация участников (для Водителей, принимающих участие в соревновании первый раз или на другом/новом автомобиле)
<b>08:00 – 09:30</b>	<b>Регистрация зачетов Стандарт 1, Стандарт 2 и Турбо Сток</b>
08:20 – 09:50*	Тренировки зачетов Ст 1, Ст 2 и Турбо Сток
09:50*	Открытие мероприятия. Брифинг участников зачетов Ст 1, Ст 2 и Турбо Сток
10:00 – 13:30*	Заезды участников зачетов Ст 1, Ст 2 и Турбо Сток
<b>11:30 – 13:30*</b>	<b>Регистрация зачетов 2000, 2500, GT, Unlim</b>
<b>13:30*</b>	<b>Награждение участников зачетов Ст 1, Ст 2 и Турбо Сток</b>
13:50*	Брифинг участников зачетов 2000, 2500, GT, Unlim
14:00 – 15:00*	Тренировки зачетов 2000, 2500, GT, Unlim
15:00 – 19:00*	Заезды участников зачетов 2000, 2500, GT, Unlim
<b>19:20*</b>	<b>Награждение зачетов 2000, 2500, GT, Unlim</b> <b>Награждение Командного зачета</b>

\*В зависимости от количества участников

Итоговые Результаты этапа будут опубликованы на официальном сайте Организатора [www.kkfa.ru](http://www.kkfa.ru)

### 4. ОФИЦИАЛЬНЫЕ ЛИЦА

Должность	Судейская категория	Фамилия, Имя	Город
Главный судья/ Руководитель гонки	Первая категория	Хлопин Федор	г. Краснодар
Главный секретарь	Первая категория	Котлярова Эвелина	г. Краснодар
Секретарь соревнования	Третья категория	Котлярова Виктория	г. Краснодар
Секретарь соревнования	Третья категория	Сухенко Алёна	г. Краснодар
Старший технический контролер	Первая категория	Руденко Александр	г. Краснодар
Судья при участниках	Вторая категория	Моторин Ярослав	г. Краснодар
Ст. судья бригады Парка Сервиса	Третья категория	Беспалов Олег	г. Краснодар
Главный врач соревнования		Дужич Жасмина	г. Краснодар

### 5. ВОДИТЕЛИ

**5.1.** Водитель, принимающий участие в Чемпионате, должен обладать действующей Лицензией Водителя категории «Е» или «D», выданной РАФ и водительским удостоверением категории «B», а также иметь регистрацию на территории России.

**5.2.** Организатор имеет право отказать в регистрации Заявителю без объяснения причин.

**5.3.** Водители, не обладающие, по мнению Руководителя гонки достаточным уровнем подготовки и представляющие опасность для соревнующихся, могут быть решением Руководителя гонки отстранены от тренировок или официальных заездов в любой момент соревнования.



5.4. На этапах Чемпионата разыгрываются следующие личные зачеты для Водителей:

Зачет	Классы автомобилей, соответствующие зачетным группам водителей
<b>Стандарт 1</b>	Водители на автомобилях, соответствующих классу Стандарт 1
<b>Стандарт 2</b>	Водители на автомобилях, соответствующих классу Стандарт 2
<b>Турбо Сток</b>	Водители на автомобилях, соответствующих классу Турбо Сток
<b>2000</b>	Водители на автомобилях, соответствующих классу 2000
<b>2500</b>	Водители на автомобилях, соответствующих классу 2500
<b>GT</b>	Водители на автомобилях, соответствующих классу GT
<b>Unlim</b>	Водители на автомобилях, соответствующих классу Unlim
<b>Юниор*</b>	Водители, не имеющие Водительского удостоверения, в возрасте до 18 лет, на автомобилях различных классов
<b>Авто-Леди</b>	Девушки на автомобилях различных классов
<b>Общий личный зачет этапа**</b>	<b>Все выше перечисленные зачеты</b>

\* зачет **Юниор** - дополнительно требуется разрешение обоих родителей, составленное в письменной форме и заверенное нотариусом.

\*\* зачет **Общий личный зачет этапа** - не считается в зачет Чемпионата (на этапе награждается только Победитель, занявший 1-е место).

5.5. В случае, если в зачет этапа будет заявлено менее **трех** команд или менее **пяти** Участников (Водителей) в какой-либо из личных зачетов, то он исключается (в соответствии с требованиями Министерства Физической культуры и Спорта России).

## 6. АВТОМОБИЛИ

6.1. К участию в соревнованиях допускаются любые автомобили, предназначенные для движения по дорогам общего пользования или подготовленные по любой группе национальных и международных технических требований к автомобилям, участвующим в соревнованиях.

6.2. Автомобили должны иметь свидетельство о регистрации транспортного средства, государственный регистрационный знак (номер), полис ОСАГО и действующий талон технического осмотра.

6.3. На автомобилях должны быть размещены, выдаваемые Организатором, стартовые номера и Рекламная продукция.

6.4. Допускается использование одного автомобиля несколькими водителями.

6.5. Автомобили разделяются в зависимости от приведенного рабочего объема двигателя и типа привода (с дополнительными ограничениями, принятыми РО РАФ по КК) на следующие классы:

<b>Классы подготовки автомобилей</b>	
<b>Стандарт 1*</b>	Атмосферные бензиновые, либо турбонадувные дизельные автомобили с приведенным объемом двигателя до 1800 см <sup>3</sup> включительно и мощностью до 130 л.с. включительно (по Свидетельству о регистрации, либо по модели двигателя) на гражданской резине.
<b>Стандарт 2*</b>	Атмосферные и турбонадувные дизельные автомобили с приведенным объемом двигателя до 2500 см <sup>3</sup> включительно и мощностью до 180 л.с. включительно (по Свидетельству о регистрации, либо по модели двигателя), либо турбонадувные бензиновые автомобили с приведенным объемом двигателя 2100 см <sup>3</sup> и мощностью до 140 л.с. включительно (по Свидетельству о регистрации, либо по модели двигателя) на гражданской резине.
<b>Турбо Сток*</b>	Моноприводные автомобили с приведенным объемом двигателя до 4000 см <sup>3</sup> включительно и мощностью до 305 л.с. включительно (по Свидетельству о регистрации, либо по модели двигателя), либо полноприводные автомобили с приведенным объемом двигателя до 4000 и мощностью до 260 л.с. на гражданской резине, а также не попавшие в предыдущий зачет.
<b>Классы СПОРТ</b>	
<b>2000</b>	Все автомобили с приведенным объемом двигателя до 2000 см <sup>3</sup> и мощностью до 150 л.с. включительно (по Свидетельству о регистрации, либо по модели двигателя), а также не попавшие в предыдущий зачет.
<b>2500</b>	Моноприводные автомобили с приведенным объемом двигателя до 2500 см <sup>3</sup> и мощностью до 215 л.с. включительно (по Свидетельству о регистрации, либо по модели двигателя), либо полноприводные автомобили с приведенным объемом до 2500 см <sup>3</sup> и мощностью до 180 л.с. включительно (по Свидетельству о регистрации, либо по модели двигателя), а также не попавшие в предыдущий зачет.
<b>GT</b>	Моноприводные автомобили с приведенным объемом двигателя до 3500 см <sup>3</sup> и мощностью до 305 л.с. включительно (по Свидетельству о регистрации, либо по модели двигателя), либо полноприводные автомобили с приведенным объемом до 3500 см <sup>3</sup> и мощностью до 260 л.с.



**Краевые федерации Автомобильного спорта  
ОЧКК по автомногоборью (спринт)  
«Time Attack KKFA – 2018»  
Четвертый этап, 17 июня 2018 года**

	включительно (по Свидетельству о регистрации, либо по модели двигателя), а также не попавшие в предыдущий зачет.
<b>Unlim*</b>	Любые гражданские и спортивные кузовные автомобили, не попавшие в предыдущие классы

**\*Разрешенные и запрещенные изменения в классах указаны в ПРИЛОЖЕНИИ №3 к**

**Регламенту.**

**Окончательное решение о принадлежности автомобиля к классу принимается технической комиссией после ТИ.**

## 7. ЗАЯВКИ И ВЗНОСЫ

**7.1.** Все водители, желающие участвовать в этапе, должны подать соответствующую заявку на почтовый адрес: [sprintkkfa@mail.ru](mailto:sprintkkfa@mail.ru)

**7.2.** Местом проживания водителя считается населенный пункт, где он зарегистрирован по месту жительства.

**7.3.** Водители, заявившиеся в какой-либо зачет, имеют право заявиться повторно в зачет классом выше в соответствии с техническими требованиями своего автомобиля, а также, при наличии допуска от Технического комиссара, исключение: Водители зачета Unlim.

**7.4.** Крайний срок подачи заявки – указан в расписании для каждого зачета.

Предварительная подача заявок на почтовый адрес: [sprintkkfa@mail.ru](mailto:sprintkkfa@mail.ru) до **21:00 16 июня 2018г.**

Список предварительно заявленных участников будет опубликован на сайте [www.kkfa.ru](http://www.kkfa.ru)

**7.5.** Участник обязан заполнить все пункты заявочной формы, четко и разборчиво указав свои ФИО и подробные данные своего автомобиля.

**7.6.** Заявочные формы на официальном сайте Этапа [www.kkfa.ru](http://www.kkfa.ru)

**7.7.** За участие в Этапах уплачиваются взносы в следующем размере:

Виды взносов:	Базовая сумма*	Увеличенная сумма**
за участие Водителя в зачетных группах Авто-Леди и Юниор		
за участие Водителя в зачетных группах Стандарт 1 и Стандарт 2	1 000	1 500
за участие Водителя в зачетной группе Турбо сток и 2000	1 500	2 000
за участие Водителя в зачетных группах 2500 и GT	2 000	2 500
за участие Водителя в зачетной группе Unlim	2 500	3 000
за Командный зачет		

\* *Базовая сумма* – уплачивается Участником (Водителем) при условии поступления предварительной заявки на почтовый ящик Организатора.

\*\* *Увеличенная сумма* – уплачивается Участником (Водителем), если заявка поступила в день проведения соревнования.

**7.8.** Заполненные заявочные формы направляются в Секретариат этапа Чемпионата и должны сопровождаться уплатой соответствующего взноса, если иное не предусмотрено настоящим Регламентом.

## 8. АДМИНИСТРАТИВНЫЕ ПРОВЕРКИ

**8.1.** Административные проверки (далее АП) – проверки, выполняемые до старта Водителя, согласно официальному расписанию соревнований.

**8.2.** На АП Заявитель (Водитель) должен предоставить секретарю этапа на проверку:

- заполненную заявочную форму;
- документ, дающий право на управление транспортными средствами (категории В);
- лицензию Водителя, выданную РАФ;
- документ на автомобиль;
- страховку от несчастного случая на Водителя;
- медицинский допуск от Главного врача соревнований (**Медицинский допуск должен быть получен Водителем до старта первого официального заезда, согласно расписанию мероприятия**);

• отметку о прохождении технических проверок и о допуске к участию в соревнованиях от Технического комиссара.

**8.3.** Присутствие Заявителя и Водителя на АП - **ОБЯЗАТЕЛЬНО.**

**8.4.** **Опоздание на АП в пределах времени её проведения может наказываться Организатором исключительно денежным штрафом в размере 50% от заявочного взноса.**



## **9. ТЕХНИЧЕСКИЕ ПРОВЕРКИ**

**9.1.** Технические проверки – проверки, выполняемые до старта Водителя и до прохождения Административных проверок (они также являются обязательным условием их прохождения), согласно официальному расписанию соревнований.

**9.2.** На Технических проверках Заявитель (Водитель) должен предоставить автомобиль, указанный им в заявке для участия на этапе, Техническому комиссару этапа на проверку до начала прохождения им АП. В должности Технического комиссара входит:

- Организовать проведение Технических проверок в соответствии с расписанием, указанным в Регламенте на территории Парка Сервиса;
- Проводить проверки в соответствии с действующими техническими требованиями (настоящие Правила);
- Проводить проверку соответствия автомобилей действующим техническим требованиям и требованиям Регламента соревнования, на соответствие заявленным группе и классу;
- Делать отметку о прохождении Технических проверок Заявителем в Протоколе;
- Делать отметку о допуске Водителя к участию в соревнованиях.

**9.3.** Присутствие Заявителя на Технических проверках, рядом с заявленным автомобилем - **ОБЯЗАТЕЛЬНО.**

**9.4.** Соблюдение правил поведения на территории Парка Сервиса (ПРИЛОЖЕНИЕ III) – **ОБЯЗАТЕЛЬНО.**

**9.5.** Опоздание на Техническую проверку в пределах времени её проведения может наказываться Организатором исключительно денежным штрафом в размере 50% от заявочного взноса.

## **10. УСЛОВИЯ ПРОВЕДЕНИЯ СОРЕВНОВАНИЙ**

### **10.1. УСЛОВИЯ ЗАЕЗДА**

**10.1.1.** Очередность участия в соревновании определяется стартовой ведомостью.

**10.1.2.** Водитель обязан явиться в зону старта не позднее одной минуты после объявления старта предыдущей пары участников, если ему не дано дополнительное время Руководителем гонки, по объективным причинам. В противном случае Водитель отстраняется от участия в данном заезде.

**10.1.3. При ручном хронометраже:** по команде судьи на старте участник выезжает на прогревочный круг и без остановки проходит 3 круга (один прогревочный и 2 зачетных круга).

**10.1.4. При электронном хронометраже:**

- По команде судьи на старте участник выезжает на прогревочный круг и без остановки проходит **ЧЕТЫРЕ** круга (один прогревочный и **ТРИ** зачетных) **СТАРТ СХОДУ**, что считается **ОДНОЙ** зачетной попыткой.
- В течение соревнования участник проезжает **ДВЕ** зачетные попытки по **ТРИ** зачетных круга.
- **Зачетным** временем участника считается, время **ОДНОГО** лучшего круга, из **ДВУХ** зачетных попыток.
- После финиша участник доезжает остаток круга и выезжает на стоянку.

**10.1.5.** Заезд заканчивается финишем «СХОДУ» при пересечении финишной линии любой частью автомобиля. Запрещается остановка на финише. Несоблюдение этого требования влечет исключение из соревнований.

**10.1.6.** Хронометраж ведется, с точностью до 0,01 сек.

**10.1.7.** При равенстве зачетных времен участников, в расчет берется **ВТОРОЙ** лучший круг из **ДВУХ** зачетных попыток, далее – третий и т.д.

**10.1.8.** Все этапы и последовательность движения автомобиля по упражнению должны быть выполнены, согласно схеме.

## **11. ПЕНАЛИЗАЦИЯ**

**11.1.** За каждую «сбитую фишку» - начисляется штраф «+ 5 секунд» (прибавляется к итоговому времени заезда). Фишка считается сбитой при опрокидывании или смещении от первоначального положения (сдвиг с контура).

**11.2.** За «проезд не по схеме» – Водитель зачета не получает. Ему будет присвоен худший результат в его классе и начисляется штраф «+ 5 секунд».

**11.3.** За «сбитый ретардер» (два и более конусов и финиш не по схеме) - начисляется штраф «+ 20 секунд» (прибавляется к итоговому времени заезда). Пенализация по данному пункту также производится после пересечения финишной линии.



**11.4.** За каждый «вылет с трассы», хотя бы одним колесом – начисляется штраф «+ 10 секунд» (прибавляется к итоговому времени заезда). Пенализация по данному пункту также производится после пересечения финишной линии.

**11.5.** Смещения конусов, а также другие штрафы полностью определяются судьями на трассе являющимися судьями факта, протесты на их решения не принимаются.

**11.6.** Движения автомобилей производятся по схеме, принятой Организатором в день проведения соревнования.

## 12. БЕЗОПАСНОСТЬ

**12.1.** Соревнования проводятся на площадках или дорогах, перекрытых от постороннего движения.

**12.2.** Организатор обеспечивает безопасность третьих лиц (путем ограждения, оцепления, громкоговорящей связи и т.п.).

**12.3.** Перед стартом этапа все водители проходят медицинское освидетельствование Главным врачом.

**12.4.** Организатор этапа может предусматривать иные меры безопасности, исходя из конкретных условий.

**12.5.** При подъезде к зачетной трассе и отъезде от нее участники обязаны руководствоваться требованиями ПДД и максимально обеспечивать безопасность других участников и третьих лиц, скорость движения на автодроме 5 км.ч.

**12.6.** В соревнованиях по одной трассе с разнесенными стартами при вынужденной остановке автомашины или в случае если один Водитель догоняет второго на трассе, запрещено предпринимать попытки обгона, при необходимости принять меры вплоть до полной остановки автомобиля.

**Нарушение данного пункта влечет за собой дисквалификацию!**

**12.7.** При соблюдении пункта - объявляется перезезд для Водителя, который догнал впереди идущий (стоящий) автомобиль. Данное нарушение пенализируется также во время ознакомительных заездов.

**12.8.** Неподчинение сигналам судей, несоблюдение правила «заезд в парк сервиса при появлении красных флагов» - дисквалификация.

**12.9.** Не принимаются заявления на действия работников, уполномоченных регулировать дорожное движение.

**12.10.** Организатор и судьи не несут какой-либо материальной, юридической и моральной ответственности перед участниками и третьими лицами за ущерб, причиненный в ходе соревнований. Ответственность возлагается на непосредственных виновников.

**12.11.** Своей подписью в заявочной форме Водитель отказывается от предъявления претензий Организаторам и судьям в случае повреждении имущества или других последствий дорожно-транспортных происшествий.

**12.12.** Любые тренировки вне зачетной трассы в зоне соревнований запрещаются вплоть до исключения из соревнований.

**12.13. Присутствие в кабине второго участника (штурмана), НЕ допускается.**

## 13. СТРАХОВАНИЕ УЧАСТНИКОВ СОРЕВНОВАНИЙ

**13.1.** Согласно Спортивного Кодекса РФ, Организатор не несет ответственность за страховые случаи Водителей при аварии, во время соревнований и тренировочных заездов.

**13.2.** Каждый Водитель должен иметь спортивную медицинскую страховку от несчастного случая на сумму не менее 50 000 рублей и российский полис обязательного медицинского страхования (для российских Водителей).

**13.3.** Организатор не несет ответственность за ущерб, причиненный автомобилю, аксессуарам и запасным частям вследствие аварии, пожара и других причин.

**13.4.** Вне требований, указанных в Спортивном Кодексе РФ, Водители своим участием в соревновании отказываются подавать апелляционную жалобу против Организаторов, их представителей и агентов в арбитраж или суд за любые повреждения, за которые они могли бы быть ответственными в случае всех действий и опущений со стороны Организаторов, их представителей или агентов в пунктах данных регламентов или ставшие результатом их действий.

## 14. РЕКЛАМА

### 14.1. РЕКЛАМА НА АВТОМОБИЛЕ

**14.1.1.** На автомобилях должны быть размещены выдаваемые Организатором рекламные надписи. Запрещена реклама:

- противоречащая законодательству России и регламентации РФ;
- нарушающая нормы морали и этики;



- пропагандирующая войну, насилие, политические взгляды и пристрастия;
- занимающая места, зарезервированные для наклеек и стартовых номеров соревнования;
- ограничивающая водителю видимость из автомобиля.

**14.1.2.** Регламентом соревнования может быть предусмотрено размещение на автомобилях Участников обязательной рекламы, от размещения которой Участники не могут отказаться ни при каких условиях.

**14.1.3.** Отказ от размещения необязательной рекламы может повлечь увеличение заявочного взноса, но не более чем вдвое, относительно взноса, установленного для Участников, принимающих необязательную рекламу Организатора.

**14.1.4.** Любая другая реклама, предложенная Организатором, является необязательной. Участники, принимающие необязательную рекламу Организатора, должны для ее размещения зарезервировать места, обозначаемые в Регламенте соревнования.

**14.1.5.** Содержание любой рекламы, предлагаемой Организатором соревнования – как обязательной, так и необязательной, – должно быть описано в Регламенте или в официальном бюллетене.

#### **14.2. РЕКЛАМА В ЗОНЕ ПРОВЕДЕНИЯ СОРЕВНОВАНИЙ**

**14.2.1.** Размещение рекламы на месте проведения соревнования возможно только с разрешения организаторов этапа.

**14.2.2.** Средства массовой информации обязаны пройти аккредитацию в штабе соревнований.

### **15. КАЛЕНДАРЬ ЧЕМПИОНАТА**

Этапы Чемпионата проводятся в соответствии со спортивным календарем Министерства по Физической культуре и Спорту Краснодарского Края и Региональной Спортивной Федерации на 2017 год:

№ этапа	Дата проведения	В календаре KKFA	Место проведения	Информация
1	25 марта	<b>Time Attack KKFA – 2018</b>	г.Усть-Лабинск, КК картодром ООО "Пилот"	<a href="http://www.kkfa.ru">www.kkfa.ru</a>
2	15 апреля	<b>Time Attack KKFA – 2018</b>	г.Усть-Лабинск, КК картодром ООО "Пилот"	<a href="http://www.kkfa.ru">www.kkfa.ru</a>
3	27 мая	<b>Time Attack KKFA – 2018</b>	г.Усть-Лабинск, КК картодром ООО "Пилот"	<a href="http://www.kkfa.ru">www.kkfa.ru</a>
4	17 июня	<b>Time Attack KKFA – 2018</b>	г.Усть-Лабинск, КК картодром ООО "Пилот"	<a href="http://www.kkfa.ru">www.kkfa.ru</a>
5	14-15 июля	<b>Time Attack KKFA – 2018</b>	г.Усть-Лабинск, КК картодром ООО "Пилот"	<a href="http://www.kkfa.ru">www.kkfa.ru</a>
6	28 октября	<b>Time Attack KKFA – 2018</b>	г.Усть-Лабинск, КК картодром ООО "Пилот"	<a href="http://www.kkfa.ru">www.kkfa.ru</a>
7	12 ноября	<b>Time Attack KKFA – 2018</b>	г.Усть-Лабинск, КК картодром ООО "Пилот"	<b>ФИНАЛ</b>

Примечание: даты и места проведения этапов могут быть изменены и/или добавлены отдельные этапы.

### **16. НАГРАЖДЕНИЕ**

**16.1.** На этапах награждение проводит организатор этапа.

**16.2.** Награждение по итогам Чемпионата производится Организатором Чемпионата. При этом:

- Чемпионы и водители, занявшие 2 и 3 места в зачетах (классах) Чемпионата, награждаются медалями, кубками, дипломами или другим наградным материалом РО РАФ (РАФ);
- Команда, занявшая с первого по третье место в командном зачете Чемпионата, награждается кубком, а все водители, результаты которых пошли в зачет данной команде – дипломами РО РАФ (РАФ).

### **17. СПОРНЫЕ ВОПРОСЫ**

**17.1.** Все протесты и апелляции подаются в соответствии с требованиями Глав XII и XIII СК РАФ.

**17.2.** Спорные вопросы, касающиеся спортивной части соревнований, решаются главной судейской коллегией этапа, а при разногласии - руководителем гонки.

**17.3.** Протесты подаются Руководителю гонки в письменной форме в течение 15 минут с момента опубликования предварительных результатов и сопровождаются уплатой денежного взноса,



соответствующего сумме стартового взноса зачета Участника (Водителя) на этапе. При любом решении вопроса по Протесту, денежный взнос не возвращается.

**17.4.** За некорректное поведение или ситуацию, угрожающую жизни и здоровью зрителей и спортсменов Участник (Водитель) исключается из соревнований, стартовый взнос не возвращается.

**17.5.** Решением Руководителя гонки Участник может быть не допущен или снят с соревнований без объяснения причин.

## **18. ПРИЛОЖЕНИЯ**

ПРИЛОЖЕНИЕ 1 – Правила поведения участников соревнований на территории Парка Сервиса.

ПРИЛОЖЕНИЕ 2 – Таблица начисления зачетных очков.

ПРИЛОЖЕНИЕ 3 – Технические требования к автомобилям и безопасности Водителей для участия в соревнованиях.





**ПРИЛОЖЕНИЕ 1**

**Правила поведения участников соревнований на территории  
Парка Сервиса**

**Все участники соревнований обязаны соблюдать чистоту на месте парковки  
своего автомобиля!**

**Обязательно:**

- Иметь в наличии огнетушитель ёмкостью не менее 2-х килограммов;
- Необходимо наличие подстилки в зоне заправки и ремонта препятствующей проникновению ГСМ на грунт или асфальт  
(в случае проникновения ГСМ на асфальт виновник происшествия обязан устранить загрязнение, при невыполнении данного пункта взимается штраф в размере 2 – х стартовых взносов зачета «Unlim»);
- Выполнять требования Технического комиссара и Офицера парка сервиса.

Всем участникам соревнований на территории Парка Сервиса **запрещается:**

1. Курить и пользоваться открытым огнем.
2. Распивать спиртные напитки.
3. Производить заправку автомобиля топливом без личного присутствия Офицера Парка Сервиса.
4. Преграждать или блокировать пути проезда, а также входа и выхода с трассы.
5. Парковать и оставлять Транспортные средства на пути выезда автомобилей с трассы.
6. Неосторожное и создающее опасность для других людей поведение на территории Парка Сервиса.
7. Беспорядочные маневры, не связанные с участием в соревнованиях.

**За любое нарушение правил – штраф 5 000 рублей !!!**



**ПРИЛОЖЕНИЕ 2**

**Таблица  
начисления зачетных очков**

1. Результатом Водителя на каждом этапе Чемпионата являются очки, которые начисляются:
- В Общем личном зачете этапа – за 1 – 10 места по следующей таблице (без учета количества стартовавших):

Место	1	2	3	4	5	6	7	8	9	10	11	12	13	14	15
Очки	20	18	16	14	12	10	8	6	4	2	2	2	2	2	1*

\* 1 очко водитель получает за сход на этапе по техническим причинам.

- За участие в Финальном этапе Чемпионата в Общем личном зачете этапа – за 1 – 10 места по следующей таблице (без учета кол-ва стартовавших):

Место	1	2	3	4	5	6	7	8	9	10	11	12	13	14	15
Очки	30	27	24	21	18	15	12	9	6	3	3	3	3	3	1*

\* 1 очко водитель получает за сход на этапе по техническим причинам.

- В остальных зачетных группах Водителей - за 1 – 10 места в зачете в зависимости от количества стартовавших:

Таблица №1 (при условии участия от 4-х до 6-ти участников в классе):

Кол-во стартовавших	Место				
	1	2	3	4	5
<b>6-4</b>	12	10	8	6	4

Таблица №2 (при условии участия более 6-ти участников в классе):

Кол-во стартовавших	Место									
	1	2	3	4	5	6	7	8	9	10
<b>10 и более</b>	20	18	16	14	12	10	8	6	4	2
<b>9</b>	18	16	14	12	10	8	6	4	2	
<b>8</b>	16	14	12	10	8	6	4	2		
<b>7</b>	14	12	10	8	6	4	2			

\* 1 очко водитель получает за сход на этапе по техническим причинам.

2. Результатом команды на каждом этапе Чемпионата являются очки, которые рассчитываются как сумма очков членов Команды (не более 5-ти), начисленных за места Водителей в итоговых классификациях этапа, составленных в каждом из зачетов и сумма очков Команды, начисленных за место, занятое в «Дополнительном соревновании» (далее ДС) – 2 очка начисляется команде-победителю (вне зависимости от кол-ва команд, принявших участие в ДС).



### ПРИЛОЖЕНИЕ 3

## Технические требования к автомобилям и безопасности Водителей для участия в соревновании.

Автомобили разделяются в зависимости от приведенного рабочего объема двигателя и типа привода (с дополнительными ограничениями, принятыми РСФ и РО РАФ по КК) на следующие классы:

<b>Классы подготовки автомобилей</b>	
<b>Стандарт 1</b>	Атмосферные бензиновые, либо турбонадувные дизельные автомобили с приведенным объемом двигателя до 1800 см <sup>3</sup> включительно и мощностью до 130 л.с. включительно (по Свидетельству о регистрации, либо по модели двигателя) на гражданской резине.
<b>Стандарт 2</b>	Атмосферные и турбонадувные дизельные автомобили с приведенным объемом двигателя до 2500 см <sup>3</sup> включительно и мощностью до 180 л.с. включительно (по Свидетельству о регистрации, либо по модели двигателя), либо турбонадувные бензиновые автомобили с приведенным объемом двигателя 2100 см <sup>3</sup> и мощностью до 140 л.с. включительно (по Свидетельству о регистрации, либо по модели двигателя) на гражданской резине.
<b>Турбо Сток</b>	Моноприводные автомобили с приведенным объемом двигателя до 4000 см <sup>3</sup> включительно и мощностью до 305 л.с. включительно (по Свидетельству о регистрации, либо по модели двигателя), либо полноприводные автомобили с приведенным объемом двигателя до 4000 и мощностью до 260 л.с. на гражданской резине, а также не попавшие в предыдущий зачет.
<b>Классы СПОРТ</b>	
<b>2000</b>	Все автомобили с приведенным объемом двигателя до 2000 см <sup>3</sup> и мощностью до 150 л.с. включительно (по Свидетельству о регистрации, либо по модели двигателя), а также не попавшие в предыдущий зачет.
<b>2500</b>	Моноприводные автомобили с приведенным объемом двигателя до 2500 см <sup>3</sup> и мощностью до 215 л.с. включительно (по Свидетельству о регистрации, либо по модели двигателя), либо полноприводные автомобили с приведенным объемом до 2500 см <sup>3</sup> и мощностью до 180 л.с. включительно (по Свидетельству о регистрации, либо по модели двигателя), а также не попавшие в предыдущий зачет.
<b>GT</b>	Моноприводные автомобили с приведенным объемом двигателя до 3500 см <sup>3</sup> и мощностью до 305 л.с. включительно (по Свидетельству о регистрации, либо по модели двигателя), либо полноприводные автомобили с приведенным объемом до 3500 см <sup>3</sup> и мощностью до 260 л.с. включительно (по Свидетельству о регистрации, либо по модели двигателя), а также не попавшие в предыдущий зачет.
<b>Unlim</b>	Любые гражданские и спортивные кузовные автомобили.

### **I. Стандартные классы:**

#### **1.1. Зачет Стандарт 1**

Атмосферные бензиновые, либо турбонадувные дизельные автомобили с приведенным объемом двигателя до 1800 см<sup>3</sup> включительно и мощностью до 130 л.с. включительно (по Свидетельству о регистрации, либо по модели двигателя) на гражданской резине.

#### **1.2. Зачет Стандарт 2**

Атмосферные и турбонадувные дизельные автомобили с приведенным объемом двигателя до 2500 см<sup>3</sup> включительно и мощностью до 180 л.с. включительно (по Свидетельству о регистрации, либо по модели двигателя), либо турбонадувные бензиновые автомобили с приведенным объемом двигателя 2100 см<sup>3</sup> и мощностью до 140 л.с. включительно (по Свидетельству о регистрации, либо по модели двигателя) на гражданской резине.

#### **1.3. Разрешенные изменения автомобилей зачетов «Стандарт»:**

- стандартные тормозные системы, либо устанавливавшиеся на аналогичную модель, с количеством поршней не более 2-х на передней оси и не более 1-го на задней для класса **Стандарт 1**;
- любые тормозные системы с количеством поршней не более 4-х на передней оси и не более 2-х на задней для класса **Стандарт 2**;
- замена рычагов и растяжек подвески на модифицированные при сохранении штатных точек их крепления;
- замена бамперов на тюнинг-овые, спортивные, либо устанавливаемые на аналогичную модель;
- любые амортизаторы, пружины, опоры стоек конструктивно идентичные стандартным;
- выпускная система любой конфигурации при сохранении штатного расположения;
- замена ремней безопасности и передних сидений на спортивные и тюнинг-овые;
- впускной системы: фильтры, впускные патрубки;



- усиление кузова болтовыми распорками;
- любые блокировки дифференциалов;
- любые главные пары и ряды в КПП.

**1.4. Запрещенные изменения автомобилей зачета «Стандарт», переводящие в зачетные группы «Спорт» либо Турбо Сток:**

(двери, крыша, стекла, фары и т.д.), за исключением разрешенных изменений;

- отсутствие элементов салона (панель, сиденья, обшивки, напольное покрытие и т.д.), за исключением разрешенных изменений;

- нестандартная впускная система (ресивер, карбюратор, интеркулер, многодрессельный (многокарбюраторный) впуск);

- замена турбонагнетателя (турбина, компрессор) на несоответствующий конкретной модели а/м;

- нестандартные элементы подвески, за исключением разрешенных изменений;
- кулачковая кпп с поисковым, либо секвентальным механизмом переключения;
- присутствие дополнительных систем впрыска: метанол, закись азота и т. п.;
- любые каркасы безопасности;
- использование резины шириной протектора более 245 мм;
- использование резины с TW менее 220 запрещено.

#### **1.5. Зачет Турбо Сток**

Моноприводные автомобили с приведенным объёмом двигателя до 4000 см<sup>3</sup> включительно и мощностью до 305 л.с. включительно (по Свидетельству о регистрации, либо по модели двигателя), либо полноприводные автомобили с приведенным объёмом двигателя до 4000 и мощностью до 260 л.с. на гражданской резине, а также не попавшие в предыдущий зачет.

#### **1.6. Разрешенные изменения автомобилей зачета «Турбо Сток»:**

- замена рычагов и растяжек подвески на модифицированные при сохранении штатных точек их крепления;

- впускная система (ресивер, карбюратор, интеркулер, многодрессельный (многокарбюраторный) впуск);

- замена бамперов на тюнинговые, спортивные, либо устанавливаемые на аналогичную модель;

- любые амортизаторы, пружины, опоры стоек конструктивно идентичные стандартным;
- выпускная система любой конфигурации при сохранении штатного расположения;
- замена ремней безопасности и передних сидений на спортивные и тюнинговые;
- установка капота из материала отличного от заводского;
- впускной системы: фильтры, впускные патрубки;
- усиление кузова болтовыми распорками;
- любые блокировки дифференциалов;
- любые главные пары и ряды в КПП;
- любые тормозные системы.

**1.7. Запрещенные изменения автомобилей зачета «Турбо Сток», переводящие в зачетные группы «Спорт»:**

- замена, либо удаление элементов кузова (двери, крыша, стекла, фары и т.д.), за исключением разрешенных изменений;

- отсутствие элементов салона (панель, сиденья, обшивки, напольное покрытие и т.д.), за исключением разрешенных изменений;

- замена турбонагнетателя (турбина, компрессор) на несоответствующий конкретной модели а/м;

- нестандартные элементы подвески, за исключением разрешенных изменений;
- кулачковая кпп с поисковым, либо секвентальным механизмом переключения;
- присутствие дополнительных систем впрыска: метанол, закись азота и т. п.;
- любые каркасы безопасности;
- использование резины с TW менее 140 запрещено.

## **II. Классы «Спорт»:**

### **2.1. Зачет 2000**

Все автомобили с приведенным объёмом двигателя до 2000 см<sup>3</sup> и мощностью до 150 л.с. включительно (по Свидетельству о регистрации, либо по модели двигателя), а также не попавшие в предыдущий зачет.

### **2.2. Разрешенные изменения автомобилей зачета «2000»:**



- любые изменения подвески: стабилизаторы, рычаги, сайлентблоки, амортизаторы, пружины, опоры стоек;
- любые тормозные системы с количеством поршней не более 4-х на передней оси и не более 2-х на задней;
- замена бамперов на тюнинговые, спортивные, либо устанавливаемые на аналогичную модель;
- выпускная система любой конфигурации при сохранении штатного расположения;
- замена кузовных деталей на альтернативные, но не более одной детали;
- впускной системы: фильтры, впускные патрубки, впускной коллектор;
- замена ремней безопасности и сидений на спортивные и тюнинговые;
- установка капота и крыльев из материала отличного от заводского;
- усиление кузова болтовыми распорками, установка подрамника;
- демонтаж заднего сидения и полки(шторки) багажника;
- любые блокировки дифференциалов;
- любые главные пары и ряды в КПП.
- шины класса slick и semi-slick.

**2.3. Запрещенные изменения автомобилей зачета «2000», переводящие в вышестоящие зачетные группы:**

- замена, либо удаление элементов кузова (двери, крыша, стекла, фары и т.д.), за исключением разрешенных изменений;
- отсутствие элементов салона (панель, сиденья, обшивки, напольное покрытие и т.д.), за исключением разрешенных изменений;
- установка тормозных систем с количеством поршней более 4-х на передней оси и более 2-х на задней;
- нестандартная впускная система (интеркулер, многодроссельный (многокарбюраторный) впуск);
- замена турбонагнетателя (турбина, компрессор) на несоответствующий конкретной модели а/м;
- кулачковая кпп с поисковым, либо секвентальным механизмом переключения;
- присутствие дополнительных систем впрыска: метанол, закись азота и т. п.;
- сварной и болтовой каркас безопасности.

**2.4. Зачет 2500**

Моноприводные автомобили с приведенным объёмом двигателя до 2500см<sup>3</sup> и мощностью до 215 л.с. включительно (по Свидетельству о регистрации, либо по модели двигателя), либо полноприводные автомобили с приведенным объемом до 2500 см<sup>3</sup> и мощностью до 180 л.с. включительно (по Свидетельству о регистрации, либо по модели двигателя), а также не попавшие в предыдущий зачет.

**2.5. Разрешенные изменения автомобилей зачета «2500»:**

- установка roll-bar и болтовых каркасов, при условии сохранения регламентированных элементов салона;
- любые изменения подвески: стабилизаторы, рычаги, сайлентблоки, амортизаторы, пружины, опоры стоек;
- любые тормозные системы с количеством поршней не более 4-х на передней оси и не более 2-х на задней;
- замена бамперов на тюнинговые, спортивные, либо устанавливаемые на аналогичную модель;
- демонтаж заднего сидения и полки(шторки) багажника, дверных обшивок, обшивок салона;
- замена ремней безопасности и передних сидений на спортивные и тюнинговые;
- выпускная система свободная в соответствии с требованиями безопасности;
- установка капота и крыльев из материала отличного от заводского;
- усиление кузова болтовыми распорками,
- любые изменения впускной системы;
- любые блокировки дифференциалов;
- любые главные пары и ряды в КПП;
- шины класса slick и semi-slick.

**2.6. Запрещенные изменения автомобилей зачета «2500», переводящие в вышестоящие зачетные группы:**

- установка тормозных систем с количеством поршней более 4-х на передней оси и более 2-х на задней;
- отсутствие элементов кузова (двери, крыша, стекла, фары, капот, бампера и т.д.);
- кулачковая кпп с поисковым, либо секвентальным механизмом переключения;



- присутствие дополнительных систем впрыска: метанол, закись азота и т. п.;
- вварной каркас безопасности.

### **2.7. Зачет GT**

Моноприводные автомобили с приведенным объёмом двигателя до 3500см<sup>3</sup> и мощностью до 305 л.с. включительно (по Свидетельству о регистрации, либо по модели двигателя), либо полноприводные автомобили с приведенным объёмом до 3500 см<sup>3</sup> и мощностью до 260 л.с. включительно (по Свидетельству о регистрации, либо по модели двигателя), а также не попавшие в предыдущий зачет.

### **2.8. Разрешенные изменения автомобилей зачета «GT»:**

- любые изменения подвески: стабилизаторы, рычаги, сайлентблоки, амортизаторы, пружины, опоры стоек;
- замена бамперов на тюнинговые, спортивные, либо устанавливаемые на аналогичную модель;
- демонтаж заднего сидения и полки(шторки) багажника, дверных обшивок, обшивок салона;
- замена ремней безопасности и передних сидений на спортивные и тюнинговые;
- выпускная система свободная в соответствии с требованиями безопасности;
- усиление кузова болтовыми распорками, каркас безопасности;
- замена кузовных деталей на альтернативные;
- любые изменения впускной системы;
- любые блокировки дифференциалов;
- любые главные пары и ряды в КПП;
- шины класса slick и semi-slick.

### **2.9. Запрещенные изменения автомобилей зачета «GT», переводящие в**

**вышестоящие зачетные группы:**

- замена турбокомпрессора на несоответствующий конкретной модели авто (для полноприводных автомобилей)
- отсутствие элементов кузова (двери, крыша, стекла, фары, капот, бампера и т.д.);
- кулачковая кпп с поисковым, либо секвентальным механизмом переключения;
- присутствие дополнительных систем впрыска: метанол, закись азота и т. п.;

### **2.10. Зачет Unlim**

Любые гражданские и спортивные кузовные автомобили.

## **III. Коэффициенты приведенного объема:**

### **3.1. Приведенный объем двигателя определяется с помощью следующих доп. коэффициентов:**

- Дизельный двигатель (кроме турбонаддува) – 0.7
- Дизельный двигатель с турбонаддувом – 1.0

### **3.2. Двигатель, оборудованный:**

- механическим компрессором – 1.3
- турбонаддувом – 1.5
- роторно-поршневой двигатель (Ванкеля) – 2

## **IV. Общие требования безопасности к автомобилям и водителям:**

**4.1.** При движении по трассе водитель находится в шлеме для автоспорта или с индексом «Е», в автомобилях оборудованных каркасом безопасности водитель должен находиться в омологированном шлеме, согласно приложению 15 к КиТТ, соответствующем нижеперечисленным Стандартам (технический лист №25 ФИА, лист сертифицированных шлемов Snell Foundation):

- FIA 8860 – 2004;
- FIA 8860 – 2010;
- FIA 8859 – 2015;
- Snell Foundation EA 2016 (США);
- Snell Foundation SA 2015 (США);
- Snell Foundation SAH 2010 (США);
- Snell Foundation SA 2010 (США);
- Snell Foundation SA 2005 (США);
- Snell Foundation SA 2000 (США);
- SFI Foundation Inc, spec.31.1, SFI spec.31.1A и SFI 31.2A (США) до 31.12.2018;
- British Standards Institution BS6658-85 Тип А/FR, включая все изменения (Великобритания);

Шлем не может подвергаться никакой модификации, не предусмотренной производителем. Допускается использование шлемов с просроченной омологацией.

**4.2.** При движении по трассе водитель одет в несинтетическую одежду, полностью закрывающую конечности и использует закрытую обувь спортивного типа. Рекомендуется использование перчаток.

**4.3.** Водителям автомобилей, соответствующих классам «Турбо Сток», «2000», «2500», «GT» и «Unlim» рекомендуется использовать при движении по трассе следующую экипировку:

**4.3.1.** Пламезащитные комбинезоны соответствующие нижеперечисленным Стандартам:

- ФИА 8856-2000;
- РАФ 1995 г.;
- ФИА 1986;
- SFI Foundation Inc 3.2A/1 и выше;
- BS EN 533 index 3 (из огнезащитных тканей Proban®, Pyrovatex®, Vanox® и т.п.)

Изготовленные по следующим омологациям:

- фирмы «UNISOD» (Санкт-Петербург) омологация РАФ №.К-0403.арт.S01;
- фирмы «UNISOD» (Санкт-Петербург) омологация РАФ № К-0502.арт.S03.

**4.3.2.** Перчатки, подшлемник, верх и низ белья с длинными рукавами / штанинами, носки и обувь соответствующие:

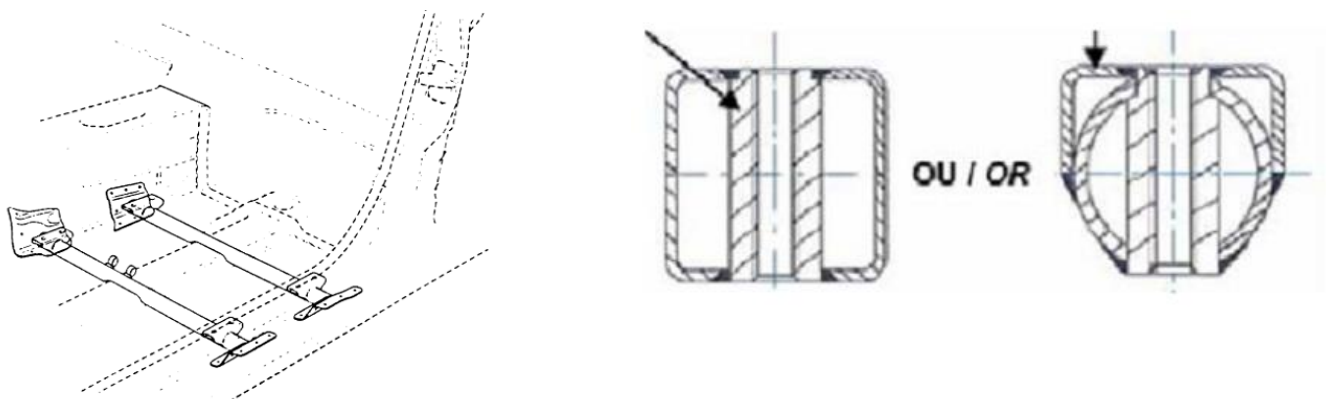
- стандарту ФИА 8856-2000;
- стандарту РАФ 1995 г.;
- стандарту ФИА 1986;
- стандарту ISO 6940;
- стандарту SFI Foundation Inc 3.3A/1 и выше,
- BS EN 533 index 3 (из огнезащитных тканей Proban®, Pyrovatex®, Vanox® и т.п.).

Предметы экипировки не должны иметь сквозных повреждений ни одного из слоев, значительных потертостей, распоротых швов и значительных загрязнений. Все предусмотренные конструкцией элементы (застежки, ремни и т.п.) должны быть в исправном состоянии.

**4.4.** Автомобили всех зачетов, кроме «Unlim», должны быть оборудованы водительским и передним пассажирским сиденьями.

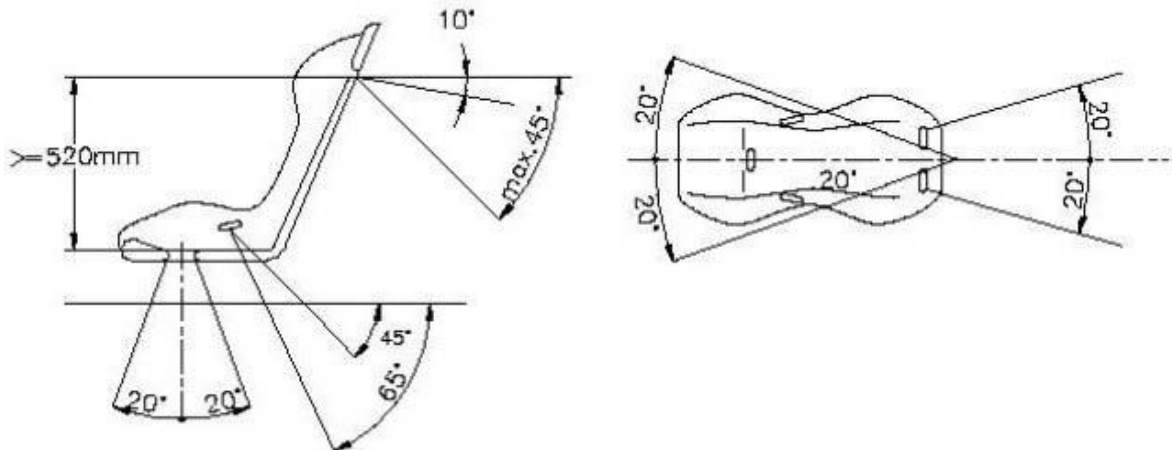
**4.5.** При замене сидений на спортивные или тюнинговые рекомендуется использовать крепления заводского изготовления.

**4.6.** Все автомобили оборудованные каркасом безопасности должны быть оборудованы жесткими сиденьями заводского изготовления спортивного типа, соответствующее требованиям Приложения 15 КиТТ (настоятельно рекомендуется применение сидений по стандарту FIA 8855/1999 для автомобилей S2000, либо 8862-2009). Использование сиденья должно удовлетворять требованиям Статьи 253-16 Приложения J к МСК FIA 2017. Кронштейны сидений должны соответствовать предписаниям Статьи 253-16.4 Приложения J к МСК FIA 2017. Запрещено крепить сиденья к полу. Сиденья должны быть закреплены болтами на вваренные между туннелем пола и порогом кузова опоры - поперечные трубы.



Также допускается установка сидений на оригинальные точки крепления.

**4.7.** Автомобили, оборудованные жесткими сиденьями спортивного типа, каркасом безопасности должны быть оборудованы ремнями безопасности имеющими минимум поясную и две плечевых ляжки (допускаются омологированные, клубные и ремни с просроченной омологацией). Установка и использование ремней безопасности должны отвечать требованиям п.6 Ст.253 Приложения «J» к МСК ФИА, Приложению 15 к КиТТ 2018 и инструкции производителя. Ремни не могут подвергаться никаким переделкам и не должны иметь повреждений и потертостей.



**4.8.** В соответствии с требованиями конкретных классов допускается оборудование автомобилей сварными каркасами безопасности, болтовыми (rollcage) каркасами безопасности и дугами (rollbar) безопасности.

**4.8.1.** Сварные каркасы безопасности должны соответствовать требованиям Приложения 14 КиТТ, либо ст.253 и 283 Приложения J МСК FIA

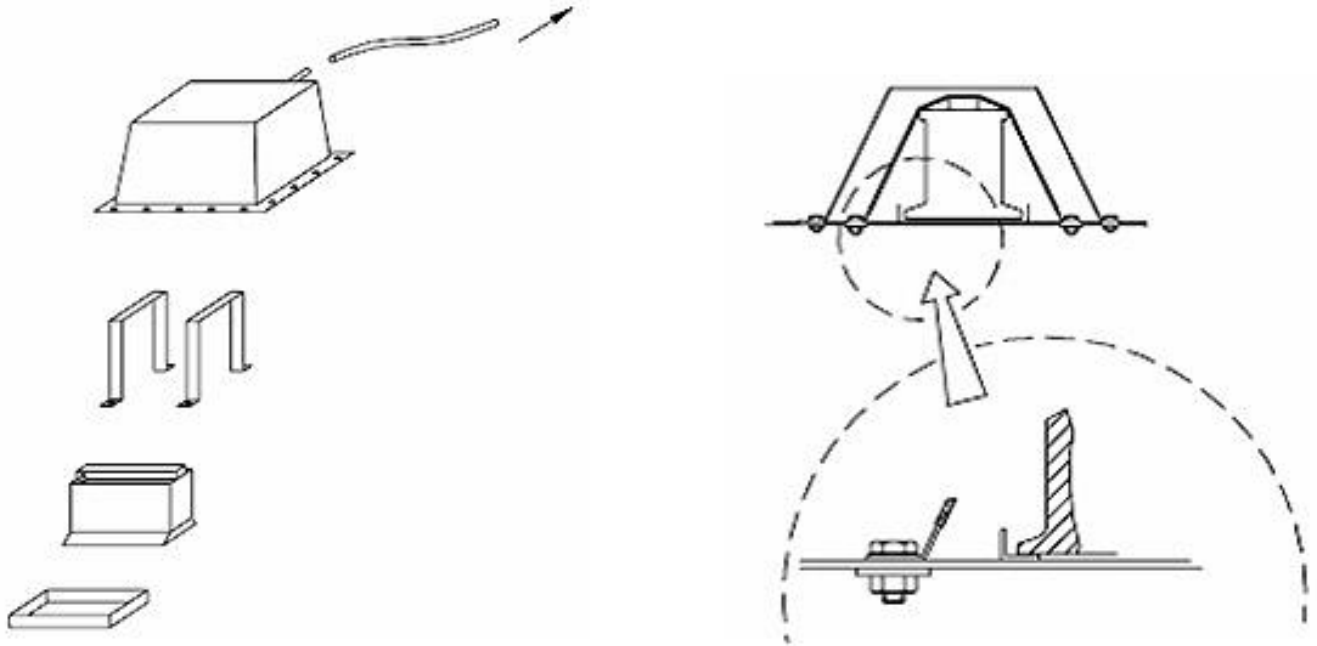
**4.8.2.** В случае самостоятельного изготовления болтовых каркасов (rollcage) минимальная схема, материал изготовления, крепление к кузову и соединение элементов должны соответствовать п.8.3 ст.253 Приложения J МСК FIA. Также допускаются болтовые каркасы заводского изготовления.

**4.8.3.** В случае самостоятельного изготовления дуги безопасности (rollbar) материал изготовления должен соответствовать п.8.3.3 ст 253 Приложения J. Крепления дуги осуществляются в штатных точках, либо через закладные в соответствии с требованиями п.8.3.2.6 ст.253 Приложения J. Также допускаются дуги заводского изготовления.

**4.9.** В местах, где шлем водителя, может контактировать с каркасом безопасности предписывается в соответствии со Статьей 253.8. 3.5 Приложения J к МСК FIA 2017 установка защитных накладок, удовлетворяющих стандарту ФИА 8857-2001 тип А (См. технический лист №23 «Омологированные ФИА накладки для каркасов безопасности»). В местах, где другие части тела водителя, сидящего на месте и пристегнутого ремнями безопасности, могут контактировать с каркасом безопасности, должна быть предусмотрена установка защитных накладок из мягкого материала, не поддерживающего горения.

**4.10.** Если аккумулятор перенесен с исходного места, то его крепление к кузову должно быть выполнено при помощи металлического поддона с закраинами и двух металлических скоб размером не менее 20\*0,8 мм с изолирующим покрытие. Для этих креплений должны использоваться болты или шпильки, диаметром не менее 10 мм, с усилительными пластинами под каждым болтом или шпилькой, толщиной не менее 3 мм и площадью поверхности не менее 20 см<sup>2</sup>, расположенными с обратной стороны кузовной панели. Крепление каждого из перечисленных элементов (поддон, кожух, аккумулятор) должно быть независимым. Разрушение любого элемента не должно ослаблять остальное.





Аккумулятор, содержащий жидкий электролит должен быть закрыт диэлектрическим кожухом, непроницаемым для жидкости, закрепленным независимо от аккумулятора, и иметь вентиляцию с выходом за пределы кузова. Если аккумулятор - сухая батарея, то аккумулятор, его клеммы должны быть закрыты сплошной крышкой из диэлектрического материала.

**4.11.** Автомобили, участвующие в классах со свободной выхлопной системой, должны быть оборудованы выхлопными коллекторами или трубами, установленными таким образом, чтобы направлять выхлопные газы вне кузова, назад от транспортного средства и в сторону от пилота/гонщика и топливного бака.

**4.12.** Покрышки автомобилей участвующих в соревнованиях на момент старта заезда должны иметь минимальный остаток протектора не менее 1 мм для гражданской шины, либо визуальное видимый индикатор износа для спортивных шин slick. Не допускается использование покрышек повреждения, либо сильный неравномерный износ.

**V. Окончательное решение о принадлежности автомобиля к классу принимается технической комиссией после ТИ.**